

# TUDO SOBRE MOLDES

IMPRESSÃO, CORTE, MONTAGEM E  
MUITO MAIS.



DIANA DEMARCHI



INSTITUTO  
Diana  
Demarchi

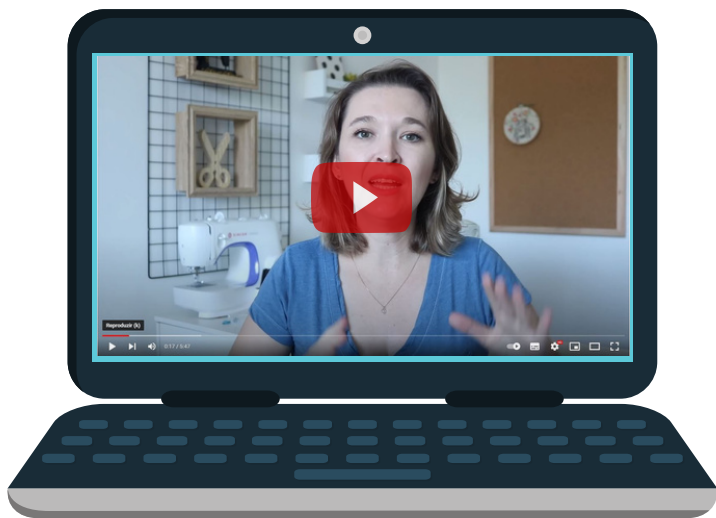
# Introdução

Seja um molde pronto ou modelagem desenvolvida por você, o molde é uma das partes mais importantes do processo da costura e funciona como se fosse um mapa que vai te conduzir com segurança no corte do tecido.

Os moldes do Instituto Diana Demarchi seguem um padrão e contém elementos importantes que, quando observados, facilitam muito sua impressão, montagem e, conseqüentemente, o corte e a costura.



# Como imprimir os moldes em tamanho real



Os moldes do Instituto Diana Demarchi podem ser impressos em impressora comum (Formato A4) em tamanho real.

O procedimento para impressão é muito simples e eu ensino detalhadamente como fazer isso em um vídeo que está publicado e aberto no Youtube. **Assista o vídeo antes de continuar a ler o material.**

**Para assistir acesse o link ou use o QR code abaixo**

<https://www.youtube.com/watch?v=Tt-bKhYrH7w>

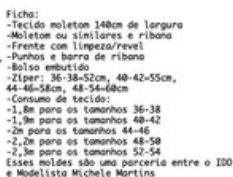


# Entendendo os elementos impressos no molde

Esse é um ponto de importância a ser observado. Há vários inscrições e símbolos no molde e saber o que significa cada um ajuda a entendê-lo e usá-lo melhor.

## Ficha Técnica

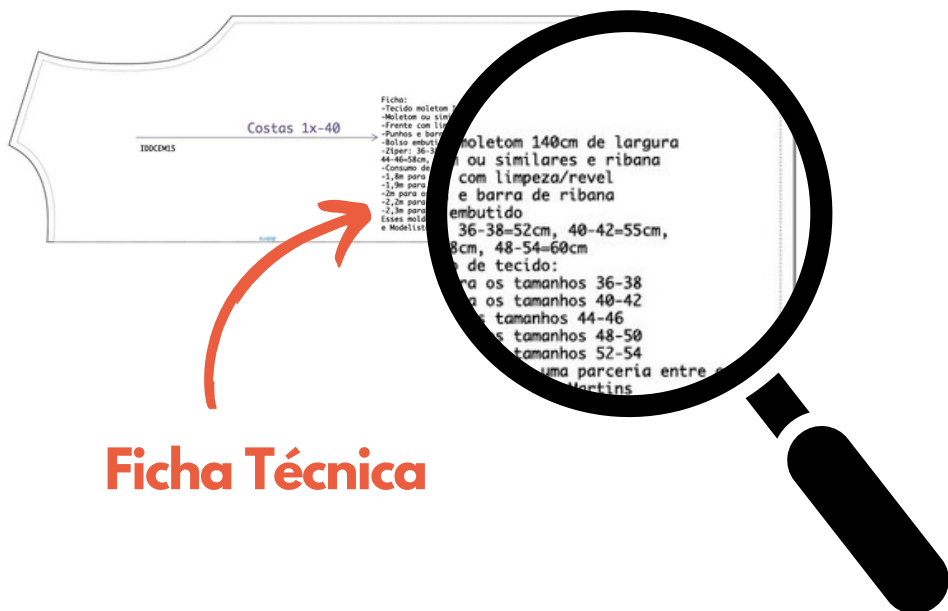
A ficha técnica traz informações que ajudarão na confecção, sugestão de tecido, quantidade de tecido e outras informações importantes que listaremos abaixo.



Ficha:  
- Tecido moletom 140cm de largura  
- Moletom ou similares e ribana  
- Frente com limpeza/revel  
→ - Puxos e barra de ribana  
- Balsa embutido  
- Zipper: 36-38-52cm, 40-42-55cm,  
44-46-58cm, 48-54-60cm  
- Consumo de tecido:  
- 1,8m para os tamanhos 36-38  
- 1,9m para os tamanhos 40-42  
- 2m para os tamanhos 44-46  
- 2,2m para os tamanhos 48-50  
- 2,3m para os tamanhos 52-54  
Esses moldes são uma parceria entre o IIO  
e Modelista Michele Martins

- **Metragem do tecido em que se baseia o cálculo:** Importante ressaltar que o cálculo é sempre com base em um tecido com 1,4m de largura total, mesmo que seja malha, caso seu tecido tenha uma largura diferente, a quantidade a ser usada pode sofrer alterações.
- **Sugestão de tecido para a peça:** A sugestão leva em conta de que forma a peça foi modelada e qual textura poderá resultar em um melhor caimento (peças mais estruturadas ou mais fluidas, tecido plano ou malha), porém sempre é bom avaliar qual tecido você usará, podendo sempre testar novas possibilidades.

- **Quantidade de Tecido para cada peça:** É uma previsão feita a partir da largura padrão dos tecidos (1,4m) e do encaixe das peças nesse espaço. Vale ressaltar que no momento da compra do material, você deverá observar se o tecido estampado possui direção de estampas ou barrado, o que influencia diretamente no consumo de tecido pois nesses casos não será possível encaixar as partes de molde de forma livre sobre o tecido.
- **Informações adicionais de acordo com cada modelo:** São informações específicas de montagem e execução de cada modelo, por exemplo: formas de acabamento no decote e cavas, metragem e forma de pregar o elástico nas peças, quantidade de botões ou uso de zíper, etc. Cada molde tem suas informações específicas.



## Margem de Costura

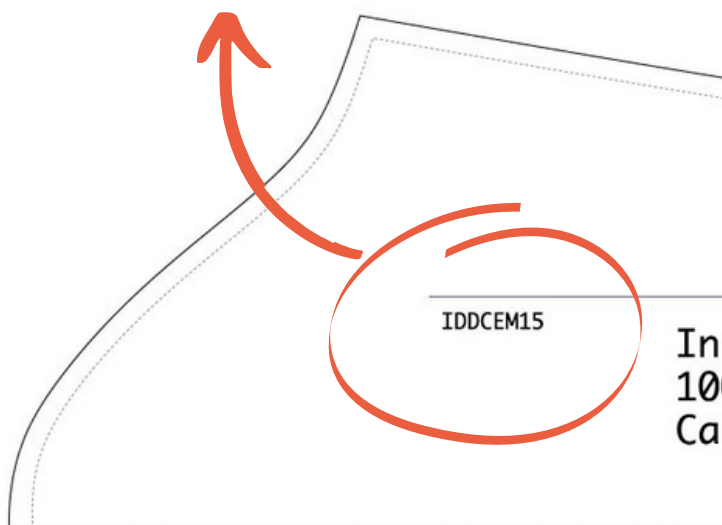
Os moldes já possuem margem de costura de 1 cm para moldes adultos e 0,70 cm para os moldes infantis. Essa margem precisa ser respeitada na costura para que o encaixe das peças fique perfeito.

**A linha pontilhada é a margem de costura.**

**A linha contínua indica o corte do tecido.**

## Códigos de Identificação

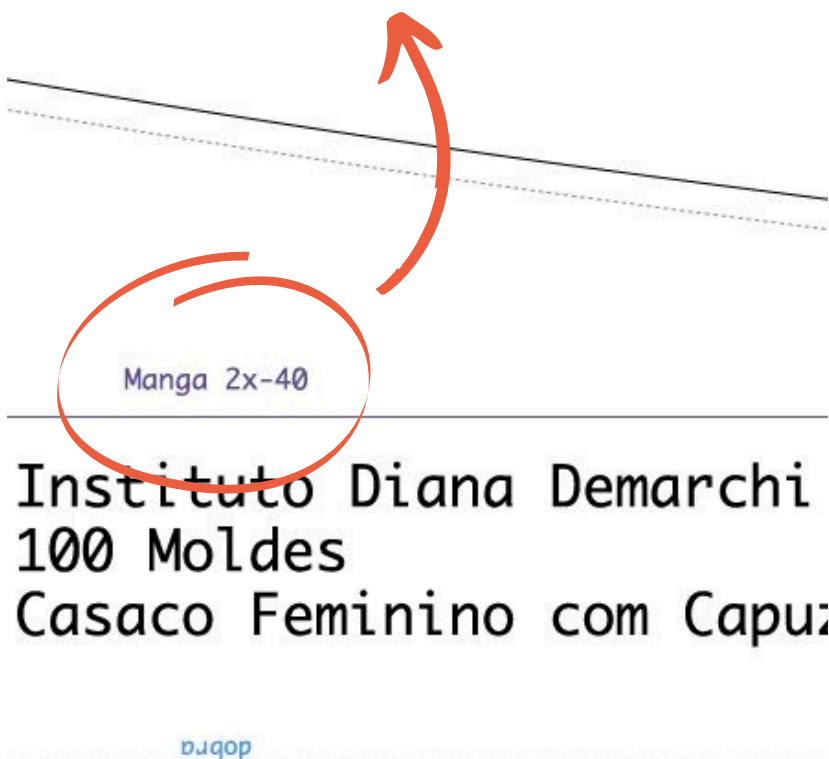
Cada molde do IDD possui um código que o identifica e facilita a sua localização (C01,N01, IDD01, IDDCEM01), e na nova geração de moldes (IDD, IDDCEM) todas as peças do molde possuem esse mesmo código que facilita a identificação das partes.



## Nome das Partes do Molde

Cada parte do molde tem seu nome impresso seguido da quantidade de vezes que deverá ser cortada no tecido principal e no forro, quando houver. E junto ao número de vezes que o tecido precisa ser cortado está o tamanho da peça a que se refere o molde.

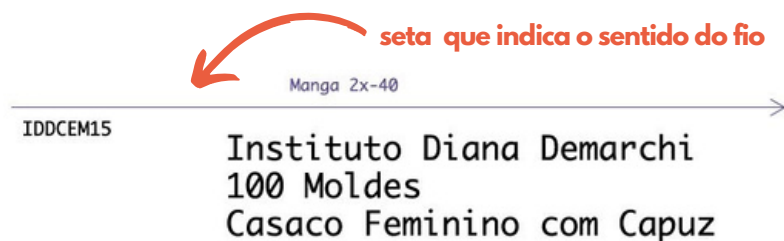
Ex: Manga 2x-40 → Quantidade de vezes para cortar o tecido. Veja a imagem abaixo.



## Sentido do Fio

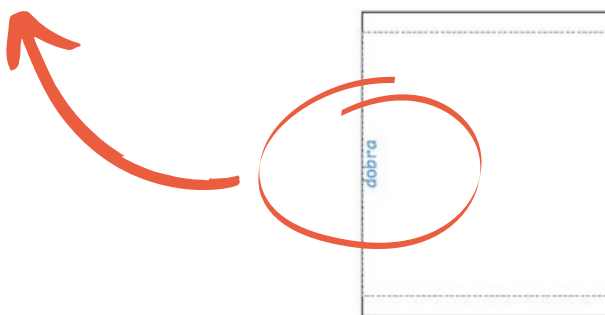
O sentido do fio é indicado no molde por uma seta que fica próxima ao nome da parte do molde.

Essa seta precisa ficar paralela (lado a lado) à orelha do tecido para realizar o corte (arremate das laterais do tecido). Obs: existem alguns tecidos com elastano no sentido contrário do fio (ex. bengaline), nesses casos o corte será no sentido contrário do a orelha do tecido.



## Indicação da Dobra do Tecido

A maioria dos moldes do IDD são disponibilizados representando o tecido dobrado ou  $\frac{1}{4}$  da peça, então peças sem costura no centro frente ou costas terão a indicação de 'dobra' na linha central (ex regata) e será cortada 1x, caso a peça tenha costura no centro (ex. shorts) a peça deverá ser cortada com tecido dobrado mas que resulte duas peças separadas.

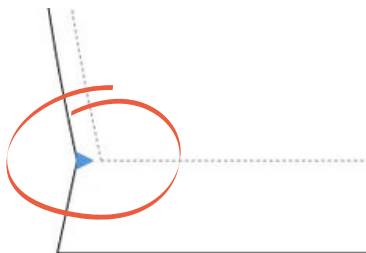


## Piques

Piques são marcações no molde que indicam na ficha técnica o que deverá ser feito naquele ponto específico. Ex: Franzir de pique a pique, unir pregas de pique a pique.

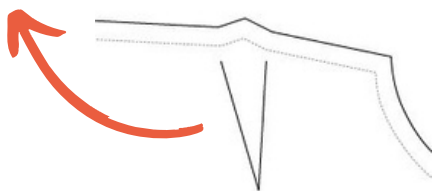
Obs: também usamos o termo 'pique' para fazer pequenos cortes perpendiculares à costura em curva para facilitar o seu assentamento

Os piques nos moldes são representados por essas marcações triangulares na cor azul.



## Pences

A marcação de pence é representada por um 'V' ou formato de losango  $\diamond$  na peça. A pence deve ser costurada da borda maior e até o vértice terminando suavemente.



## Teste de Impressão

É um quadrado de 4 cm nos moldes. Após a impressão, meça o quadrado para ter certeza de que seu molde foi impresso nas dimensões corretas.





[www.dianademarchi.com.br](http://www.dianademarchi.com.br)